

Saeco Group 200
Model: Espresso
MANUAL DE UTILIZARE SI
INTRETINERE

PARTI PRINCIPALE

1. Grup de cafea si rasnita
2. Grup de distribuire a produselor
3. grup de distribuire a zaharului si paleteti
4. Placa electronica CPU
5. Distribuitor pahare
6. Zona sisteme de plata
7. Placa electronica POWER
8. Circuit hidraulic cu air-break
9. Pompa
10. Priza electrica
11. Tablita date
12. Tablita date presiune minima si maxima de alimentare cu apa
13. Conectare retea hidraulica

SUMAR

1. INTRODUCERE IN MANUAL.....	4
1.1. Preambul	4
1.2. Simboluri utilizate	4
1.3. Avertizari generale	5
1.4. Cerinte pentru operatori	7
2. DATE TEHNICE	7
3. NORME DE SIGURANTA	8
3.1. Premiza	8
3.2. Norme generale de siguranta	8
4. TRANSPORT SI STOCARE	9
4.1. Transport	9
4.2. Stocare	9
4.3. Ambalare	10
5. DESCRIERE TEHNICA GENERALA	10
5.1. Utilizare	10
5.2. Versiuni si modele	10
5.3. Concepte de baza asupra functionarii	10
6. INSTALARE	13
6.1. Pozitionare	13
6.2. Receptie	14
6.3. Dezambalare	15
6.4. Conectare la retea hidraulica	16
6.5. Conectare retea electrica	16
6.6. Punere in functiune	17
6.7. Instalare	18
6.7.1. Spalare si reumplerea decalcicatorului	18
6.7.2. Umplerea circuitului hidraulic	19
6.7.3. Spalarea partilor care vin in contact cu alimentele	20
6.8. Incarcarea cu produse	21
6.8.1. Incarcarea containerelor	21

6.8.2.	Introducerea etichetelor	22
6.8.3.	Incarcarea paharelor	22
6.8.4.	Incarcarea paletelor	23
7.	INSTALAREA SISTEMELOR DE PLATA	24
7.1.	Instalarea sistemelor de plata pe aparat	24
7.2.	Instalarea sistemelor de plata pe suportul de baza	25
8.	MENIUL DE PROGRAMARE SI INTRETINERE	26
8.1.	Descrierea tastelor pentru faza de programare si intretinere de baza	27
8.2.	Meniul de programare	27
8.2.1.	Accesul in meniul de programare	27
8.2.2.	Structura meniului de programare	36
8.2.3.	Functiile meniului de programare	36
8.3.	Meniul de intretinere	42
8.4.	Actualizarea soft-ului (reprogramarea aparatului)	46
9.	INTRETINERE SI INACTIVITATE	47
9.1.	Curatenia si incarcarea	47
9.1.1.	Curatenia zilnica	47
9.1.2.	Curatenia saptamanala	49
9.1.3.	Incarcarea produselor	50
9.2.	Intretinerea	50
9.2.1.	Intretinerea ordinara si extraordinara	51
9.2.2.	Intretinerea grupului de cafea	51
9.3.	Reglari	52
9.3.1.	Reglarea dozei si a gradului de macinare	52
9.4.	Curatenia si reglarea dispozitivului de desprindere a paharului	53
9.5.	Regenerarea rasinilor (unde este prevazut cu decalcificator)	55
10.	INACTIVITATE	56
11.	SCOATEREA DIN UZ	56
12.	GHIDUL DEFECTELOR SI ANOMALIILOR COMUNE	57
13.	SEMNALARI VIZUALE (LED)	61

1. INTRODUCERE IN MANUAL

1.1. Preambul

Important !

Prezentul manual este parte integranta a distribuitorului automat si trebuie citit cu atentie pentru o utilizare corecta a acestuia, in conformitate cu cerintele de siguranta esentiale.

In acest manual gasiti informatiile tehnice necesare pentru efectuarea corecta a procedurilor de utilizare, instalare, curatenie si intretinere a automatului model SG200E. Inainte de efectuarea acestor operatiuni consultati intotdeauna manualul.

CONSTRUCTOR: Saeco International Group
Via Panigali 39-40041 Gaggio Montano (BO)

Prezentul manual trebuie pastrat si trebuie sa insoteasca permanent d.a. n cazul unui eventual transfer de proprietar manualul trebuie predat impreuna cu aparatul.

In cazul distrugerii sau pierderii manualului, puteti cere o copie furnizorului, mentionand datele de pe placuta de identificare aflata in spatele aparatului.

1.2. Simboluri utilizate

Manualul contine diverse tipuri de avertizari cu scopul de a evidentia pericolele si nivelurile de competenta. In completarea simbolului veti gasi un mesaj care indica procedura necesara si furnizeaza informatii utile pentru buna functionare a aparatului.

Atentie ! – este utilizat pentru a evidentia diverse situatii periculoase referitoare la utilizarea, incarcarea, intretinerea d.a. sau a produselor.

Important ! - este utilizat pentru a semnala operatiunile care, efectuate corect, mentin buna functionare a aparatului.

Solutii recomandate - este utilizat pentru a indica procedurile alternative care fac mai rapide operatiunile de programare si/sau intretinere.

Utilizator - este utilizat pentru a indica utilizatorul automatului. Nu indica nici o operatiune de curatenie sau intretinere.

Aprovizionare - este utilizat pentru a indica operatiunile ce pot fi efectuate de catre persoanele insarcinate exclusiv cu aprovizionarea si curatentia d.a. Aceste persoane nu pot efectua nici una din operatiunile care intra in competenta personalului tehnic.

Personal tehnic - este utilizat pentru a semnala operatiunile care intra in competenta personalului specializat pentru intretinerea tehnica a aparatului. Personalul tehnic este singurul autorizat pentru a avea acces la CHEIA DE ACTIONARE A INTRERUPATORULUI ELECTRIC GENERAL care permite dezactivarea sistemelor de siguranta.

Citare - este utilizat pentru a recomanda citirea cu atentie a instructiunilor inainte de utilizarea aparatului.

1.3. Avertizari generale

Atentie !

Inainte de utilizarea d.a. cititi cu atentie, integral, continutul acestui manual. Cunoasterea informatiilor si prescriptiilor continute in manual este esentiala pentru o utilizare corecta a d.a. in conformitate cu cerintele esentiale de siguranta.

Atentie !

Personalul de aprovizionare / realimentare nu trebuie sub nici o forma sa aiba acces la acele parti ale aparatului ale caror protectii sunt blocate prin mijloace care necesita ustensile speciale pentru a fi eliberate.

Unele operatiuni de intretinere, care trebuie efectuate doar de catre personalul tehnic specializat, necesita eliberarea unor protectii de siguranta ale d.a.

Cunoasterea si respectarea absoluta d.p.d.v tehnic a avertizarilor de securitate si pericole, continute in acest manual, reprezinta premiza pentru efectuarea in conditii de risc minim a operatiunilor de punere in functiune, exploatare si intretinere a aparatului.

- Interventiile personalului asupra d.a. sunt permise doar in limitele competentei si numai pentru atributiunile care au fost stabilite. Utilizatorul trebuie sa cunoasca mecanismele de functionare ale d.a. in limitele competentei sale.
- Este responsabilitatea cumparatorului ca personalul ce opereaza cu d.a. sa cunoasca toate informatiile si precizarile din acest manual. Chiar si cu aceste asigurari personalul trebuie sa cunoasca riscurile potientiale ale lucrului cu aparatul.
- Doar utilizarea pieselor de schimb originale garanteaza fiabilitatea functionarii si prestatiilor d.a.
- Modificarile aduse aparatului de catre operator intra in responsabilitatea exclusiva a acestuia. Toate operatiunile pentru mentinerea eficientei aparatului inainte de punerea in functiune si in timpul functionarii intra in sarcina operatorului.
- Orice omisiune sau modificare a aparatului, neautorizata de catre producator, il absolve pe acesta din urma de responsabilitatea asupra daunelor provocate unor terti.
- Acest manual respecta cerintele tehnologice si de design actuale in momentul introducerii in piata a aparatului. Eventualele imbunatatiri, modificari si/sau adaptari aduse aparatelor care vor fi comercializate ulterior nu obliga Saeco International Group sa intervina asupra d.a. livrate anterior si nici sa considere prezentul manual neadecvat.
- Este la latitudinea Saeco International Group, cand considera oportun, sa actualizeze manualele deja existente pe piata, transmitand clientilor actualizari care trebuie atasate manualului.

Eventualele probleme tehnice verificabile se pot remedia usor consultand prezentul manual; pentru alte informatii consultati furnizorul sau unul din centrele de asistenta autorizate. In cazul contactarii unui centru de asistenta este bine sa indicati urmatoarele:

- Datele inscrise pe placuta indicatoare din spatele aparatului (fig.1)
- Versiunea programului din microprocesor (placuta adeziva alata pe placa CPU) (poz.1, fig.2)
- Codul placii si versiunea acesteia inscrise pe placa CPU (poz.2, fig.2)

Atentie !

Este interzisa cu desavarsire indepartarea sau modificarea placutei indicatoare.

Saeco International Group isi declina orice responsabilitate pentru daune materiale sau personale aparute ca urmare a:

- Instalarii incorecte,
 - Alimentarii electrice sau hidraulice neadecvate,
 - Curateniei si intretinerii neadecvate,
 - Modificarilor neautorizate,
 - Utilizarii improprii a d.a.,
 - Utilizarea pieselor de schimb ne-originale.
-
- In nici un caz Saeco International Group nu va fi facut raspunzator si nu va fi obligat sa despagubeasca eventualele daune provocate de oprirea fortata a d.a.
 - Operatiunile de instalare si intretinere trebuie efectuate exclusiv de catre personalul tehnic calificat
 - Folositi exclusiv produse alimentare destinate utilizarii in d.a.
 - D.a. nu este prevazut a fi instalat in mediul exterior; aparatul trebuie instalat in incaperi uscate, cu temperaturi ce nu scad niciodata sub 1°C si nu poate fi amplasat in locuri unde se foloseste jet de apa pentru curatenie (de ex. bucatarii de restaurante etc.)
 - In cazul in care la instalarea aparatului se intalnesc conditii diferite de cele stabilite sau care variaza in timp, contactati furnizorul inainte de utilizarea aparatului. Verificati respectarea normelor nationale sau locale.

1.4. Cerinte pentru operatori

In ceea ce priveste siguranta se disting 3 tipuri de utilizatori, cu diverse cerinte:

Utilizatorul

Utilizatorului nu-i este permis, sub nici o forma, accesul in interiorul d.a.

Personalul de aprovizionare

Acesta este subordonat asistentului tehnic; are in custodie cheia de acces in interiorul d.a. si este insarcinat cu aprovizionarea / realimentarea cu produse, curatenia, punerea in functiune si oprirea d.a.

Atentie !

Este interzis personalului de aprovizionare sa efectueze operatiuni care, conform acetsui manual, intra in atributiunile asistentului tehnic.

Asistentul tehnic

Acesta este unica persoana autorizata sa intervina si sa activeze procedurile de programare, sa efectueze operatiunile de reglare, remediere si intretinere.

2. DATE TEHNICE

Greutate:	- 40 kg
Dimensiuni de gabarit:	- vezi fig.3
Putere absorbita:	- vezi placuta de date (fig.1)
Tensiunea de alimentare:	- vezi placuta de date (fig.1)
Frecventa electrica:	- vezi placuta de date (fig.1)
Lungimea cablului de alimentare:	- 1600 mm
Racord retea hidraulica:	- 3/8 gas
Presiune retea hidraulica:	- 1,5 – 8 bari (fig.4)
Nivelul de presiune sonora:	- sub 70db

Fig. 4 – tablita de date pentru presiunea minima si maxima de alimentare cu apa

DISTRIBUITORUL DE PAHARE

- este adaptat pentru pahare cu diametrul de 70-71 mm si 73 mm, in functie de inelul de decuplare.

REZISTENTA BOILERULUI

- de tip blindat; 1000 watti pt. boilerul de cafea

CAPACITATEA CONTAINERELOR

- Cafea boabe	- 2 kg
- Cafea solubila	- 0,6 kg (alternativ cu ceai)
- Lapte granulat	- 0,85 kg
- Ciocolata	- 1,7 kg
- Ceai	- 2 kg
- Zahar	- 2 kg
- Pahare	- 195
- Palete	- 185

3. NORME DE SIGURANTA

3.1. Preambul

In conformitate cu Directiva 98/37/CEE, Directiva ref. la tensiune 73/23/CEE si cu Directiva de marcaj CE 93/68/CEE, Saeco International Group a constituit un fascicul tehnic relativ la D.A. SG200E aflat in faza de proiect, normative ce sunt inserate in Declaratia de Conformitate care insoteste fiecare aparat.

3.2. Norme generale de siguranta

Atentie !

- Inainte de utilizarea d.a. cititi cu atentie intregul continut al acestui manual
- Operatiunile de instalare si intretinere trebuie efectuate exclusiv de catre personalul tehnic calificat
- Operatorul nu trebuie sub nici un motiv sa acceada la acele parti ale d.a. ale caror protectii sunt blocate prin mijloace care necesita ustensile speciale pentru a fi eliberate
- Cunoasterea si respectarea absoluta, d.p.d.v. tehnic, a avertizarilor de siguranta si de pericol continute in acest manual constituie premiza pentru efectuarea cu riscuri minime a punerii in functiune si intretinerii d.a.

Atentie !

Inainte de efectuarea interventiilor de intretinere sau curatenie, scoateti intotdeauna cablul din priza. Nu interveniti niciodata asupra aparatului si nu indepartati nici o protectie inainte de racirea partilor calde !

- Doar utilizarea pieselor de schimb originale garanteaza functionarea corecta su eficienta prestatiiilor d.a.
- D.a. nu este prevazut a fi instalat in mediul exterior; aparatul trebuie instalat in incaperi uscate, cu temperaturi ce nu scad niciodata sub 1°C si nu poate fi amplasat in locuri unde se foloseste jet de apa pentru curatenie (de ex. bucatarii de restaurante etc.)
- Pentru a garanta o functionare regulata, mentineti intotdeauna d.a. in conditii perfecte de curatenie
- Saeco International Group isi declina orice responsabilitate pentru daune personale sau materiale aparute ca urmare a:
 - Instalarii incorecte
 - Alimentarii electrice sau hidraulice neadecvate
 - Curateniei si intretinerii neadecvate
 - Modificarilor neautorizate
 - Utilizarii improprii a d.a.
 - Utilizarea pieselor de schimb ne-originale.

Verificati, totodata, respectarea normelor nationale si locale.

4. TRANSPORTUL SI DEPOZITAREA

4.1. Transportul

Transportul d.a. trebuie efectuat de catre personal competent.

Distribuitorul este livrat pe palet; la mutarea acestuia utilizati un transpalet manevrat la viteza redusa pentru a evita rasturnarea si accidentele.

Important ! Evitati sa:

- ✓ Ridicati automatul cu funii
- ✓ Tarati automatul
- ✓ Rasturnati sau culcati automatul la transportare
- ✓ Dati socuri automatului

Evitati ca distribuitorul sa fie:

- ✓ Lovit
- ✓ Suprapus peste alte colete
- ✓ Expus la ploaie, frig sau valuri de aer cald
- ✓ Stocat in locuri umede

4.2. Stocare

Evitati sa suprapuneti d.a. peste alte aparate, mentineti-l in pozitie verticala, in medii uscate, cu temperaturi care nu coboara sub 1°C.

4.3. Ambalarea

Aparatul este protejat cu corniere de polistiren / carton si de o pelicula transparenta de polipropilena. Aparatul este livrat in ambalaj, asigurandu-i-se, in acelasi timp, protectia impotriva agresiunilor din mediul exterior. Pe ambalaj sunt aplicate etichete care indica:

- manevrarea cu grija
- sa nu fie rasturnat
- sa fie protejat de ploaie
- sa nu fie suprapus
- sa fie protejat de caldura
- nu este rezistent la socuri
- tipul si numarul matricol

Important ! Dupa transportare, ambalajul trebuie sa fie integru, insemnand ca nu trebuie sa prezinte:

- zgarieturi, semne de lovire, deformari sau rupturi
- zone umede care indica faptul ca a fost expus la ploaie, ger sau caldura
- semne ca nu ar fi complet

5. DESCRIERE TEHNICA GENERALA

5.1. Utilizare

D.a. este construit pentru a fi folosit exclusiv la distribuirea bauturilor calde, preparate prin amestecarea produselor alimentare solubile cu apa (prin infuzie in ceea ce priveste cafeaua). In acest scop, folositi produse declarate de catre producator ca fiind destinate distribuirii automate in containere deschise. Bauturile sunt distribuite in pahare de plastic distribuite automat de catre aparat. De asemenea, distribuirea paletei pentru amestecarea zaharului se face automat.

Bauturile distribuite trebuie consumate imediat. In nici un caz acestea nu pot fi conservate pentru consumul ulterior.

5.2. Versiuni si modele

Atentie ! Manualul este alcatuit pentru modelul complet; este posibil, prin urmare, sa gasiti explicatii care nu se refera la modelul achizitionat de dvs.

5.3. Concepte de baza asupra functionarii

La functionarea normala, aparatul se afla in stare de asteptare (Stand by). Introducand valoarea corespunzatoare pretului afisat si apasand tasta pentru bautura dorita se activeaza ciclul de erogare (distribuire) care poate fi subdivizat in urmatoarele procese de baza:

SELECTAREA BAUTURII

Aparatul poate distribui 8 bauturi. Conditiiile necesare pentru a putea selecta o bautura sunt:

- Dupa pornirea aparatului, acesta se incalzeste pana la temperatura prevazuta. In caz contrar, la apasarea tastei pt. o bautura pe display apare mesajul "ASTEPTATI, VA ROG".
- Creditul disponibil e suficient sau aparatul functioneaza in regim gratuit. In caz contrar pe display apare mesajul "INTRODUCETI..."
- Nu sunt prezente conditiile de eroare care impiedica erogarea bauturilor. In caz contrar apare mesajul de eroare:"FS...BAUTURI" alternativ cu "INDISPONIBIL".
- Nu exista conditii de blocare a bauturii cerute. In caz contrar, inainte de apasarea tastei, pe displayh apare mesajul "BAUTURA..." alternativ cu "INDISPONIBIL".Dupa apasarea tastei pe display apare mesajul "INDISPONIBIL".

In timpul erogarii unei bauturi calde:

- sistemele de plata sunt inhibitate
- pe prima linie a display-ului apare mesajul programabil de erogare(mesaj de baza: "ASTEPTAI PRODUSUL")

Selectarea bauturii

Daca aparatul nu este programat pentru distribuire gratuita, introduceti creditul solicitat. Apasati tasta corespunzatoare bauturii dorite. La finalul erogarii, pe displayh apare mesajul "LUATI PAHARUL". Luati bautura din spatiul de erogare.

Atentie ! Pentru a evita producerea de arsuri, asteptati semnalul de terminare a Curgerii bauturii – "LUATI PAHARUL" inainte de a introduce mana in spatiul de erogare.

Nu ridicati aparatoarea spatiului de erogare in timp ce curge bautura.

Daca in timpul erogarii sunt intampinate anomalii (defecte sau lipsa produselor), pe display apare un mesaj referitor la cauzele care au provocat blocajul.

DISTRIBUIREA PAHARULUI, A ZAHARULUI SI A PALETEI

Este prima operatiune efectuata de catre d.a.(in afara de selectiile “fara pahar”).

- Motorul care actioneaza bratul distribuitroului de pahare este activat pentru a-l pozitiona pe acesta pentru coborarea paharului si a misca simultan dispozitivul de desprindere a paharului pentru a separa si a face sa cada primul pahar din furca de sustinere;
- Acelasi motor trage paharul sub orificiul de curgere a zaharului (unde se opreste pentru doua secunde) unde este distribuitorul si paleta; la terminarea operatiunii, paharul este mutat sub traseul de erogare a produsului
- Paleta este distribuita prin activarea unui electromagnet care actioneaza expulzarea acesteia; aceasta ajunge in pahar printr-un jgheab adecvat

Cantitatea de zaha este dozata conform produsului selectat, prin intermediul unui motor care misca melcul de extragere a zaharului.

DISTRIBUIREA BAUTURILOR SOLUBILE

Acest proces incepe dupa distribuirea paharului, zaharului si paletii. In functie de modelul distribuitorului, pentru prepararea bauturii sunt activate urmatoarele procese:

- daca este prezent, se activeaza mixerul;
- electrovalva (poz.”1”, fig.5) de solubile, fixata pe boilerul de cafea, pentru a introduce in mixer cantitatea de apa programata
- pompa (poz.”2” fig.5) care distribuie cantitatea de apa programata, controlata de dispozitivul electronic corespunzator (volumetric) (poz.”3” fig.5)
- motoreductorul produselor solubile activeaza melcul pentru a varsa in mixer cantitatea programata de produs solubil
- dupa curgerea cantitatii de apa si pulbere prefixate, se activeaza mixerul.

EROGARE CAFEA ESPRESSO

Acest proces incepe dupa distribuirea paharului, zaharului si paletii.

- rasnita (poz.”1” fig.6) se activeaza pana se atinge doza de cafea programata in dozator(poz.”2” fig.6).
- se activeaza electromagnetul (poz.”3 » fig.6) dozatorului, care deschide usita si face sa cada cafeaua in paharul de infuzie
- se activeaza motoreductorul de rotire a grupului, aducandu-l pe acesta in pozitie de erogare si in acelasi timp de comprimare a pastilei de cafea
- se activeaza pompa care distribuie cantitatea de apa programata, controlata de dispozitivul electronic (volumetric) atasat (poz.”3” fig. 5)
- se activeaza din nou motoreductorul grupului de cafea, care revine in pozitia de repaus; in timpul acestei miscari se expulzeaza si pastila reziduala de cafea.

Secventa de activare a rasnitei si a dozatorului de cafea poate avea loc si in ordine inversa, in functie de programul introdus (vezi meniul de programare).

6. INSTALAREA

6.1. Pozitionarea

D.a. nu este prevazut a fi instalat in exterior, ci in incaperi uscate, cu temperaturi ce nu scad sub 1°C; de asemenea, nu poate fi instalat in locuri unde se folosesc jeturi de apa pentru curatenie si in locuri unde exista risc de incendiu.

- daca aparatul se aseaza langa un perete, intre acesta si aparat trebuie lasata o distanta de min.5cm (fig.7) care sa permita ventilarea. Nu acoperiti aparatul cu materiale textile sau ceva similar.
- Pozitionati aparatul cu ajutorul picioruselor reglabile montate pe mobila (fig.8) sau pe suportul de baza (fig.9). Asigurati-va ca aparatul nu are o inclinare mai mare de 2°.

Saeco International Group isi declina orice responsabilitate pentru inconveniente datorate nerespectarii normelor de instalare.

Daca aparatul este instalat pe un coridor de evacuare in cazuri de urgenta, asigurati-va ca, atunci cand usa aparatului este deschisa, ramane destul spatiu de trecere (fig.7).

Pentru a evita murdarirea podelei prin caderea accidentala a produselor, introduceti, daca e necesar, sub d.a. o protectie suficient de larga pentru a acoperi raza de actiune a acestuia.

6.2. RECEPTIA

In sarcina celui care face receptia intra si controlul asupra aparatului pentru a observa daca acesta a suferit daune in timpul transportului. Daca se observa daune de diverse naturi, se reclama imediat transportatorului.

In dotarea d.a. intra un plic, “CUSTOMER KIT”, care contine obiectele enumerate in fig.10:

- manual de instructiuni
- etichete pentru pulberi si preturi in Euro
- etichete pentru tastaturade selectare
- etichete cu instructiuni
- cabluri de alimentare
- cheie pentru intrerupatorul de siguranta (la dispozitia Asistentului Tehnic)
- Declaratia de conformitate

6.3. DEZASAMBLARE

- Eliberati aparatul din ambalaj
- Luati aparatul de pe palet; desurubati suruburile care il fixeaza (fig.11)
- Scoateti cheile din spatiul de erogare (fig.12)
- Deschideti usa distribuitorului si scoateti banda adeziva de pe componentele care va intereseaza
- Scoateti polistirenul care fixeaza componentele interne (fig.13)

Atentie ! Ambalajele nu trebuie lasate la indemana persoanelor straine deoarece reprezinta un potential pericol. Pentru aruncarea / reciclarea ambalajelor adresati-va unui centru de specialitate.

6.4. LEGAREA LA RETEAUA HIDRAULICA

Inainte de a lega d.a. la retea de apa, verificati ca aceasta sa fie:

- Potabila (eventual cereti un certificat de analiza)
- Are o presiune cuprinsa intre 1,5 – 8 bar (in caz contrar folositi o pompa sau un reductor de presiune, in functie de caz)
- Daca nu exista, instalati un robinet intr-o pozitie accesibila pentru a separa conducta de apa calda, daca aceasta este prezenta (ig.14)
- Lasati sa curga apa prin intermediul robinetului, pentru a elimina eventualele impuritati de pe traseu (fig.15)
- Conectati robinetul la d.a. prin intermediul unui tub rigid de arama sau nylon, adecvat pentru produse alimentare si care sa poata suporta presiunea retelei hidraulice. In cazul utilizarii unui tub flexibil, este necesara montarea in interiorul acestuia a busolei data in dotare.
- Conexiunea prevazuta este de 3/8 gas.

6.5. CONECTAREA LA RETEAUA ELECTRICA

D.a. este prevazut sa functioneze cu tensiune monofazica de 230V si este protejat cu fuzibile de 6,3°.

Va recomandam sa verificati ca:

- tensiunea retelei sa nu aiba variatii mai mari de $\pm 6\%$
- linia de alimentare sa fie adecvata pentru a suporta sarcina d.a.
- sa fie conectat un sistem de protectie diferential

Aparatul trebuie conectat la o priza cu impamantare, in conformitate cu normativele in vigoare. Verificati, in acest sens, legatura firului de impamantare, pentru ca acesta sa fie eficient si corespunzator normativelor locale si europene. Daca este necesar, cereti interventia unei persoane calificate pentru a verifica impamantarea.

- D.a. este dotat cu un cablu de alimentare (fig.16)
- Prizele incompatibile cu stecherul trebuie inlocuite
- Este interzisa folosirea prelungitoarelor, adaptoarelor si/sau prizelor multiple (fig.17)

6.6. PUNEREA IN FUNCTIUNE

Aparatul este dotat cu un intrerupator de siguranta aflat pe capacul superior (fig.18) care intrerupe tensiunea de fiecare data cand se deschide usita (vezi schema electrica).

In caz de necesitate deschideti usa sau scoateti stecherul din priza.

Atentie ! In faza de instalare a aparatului, inainte de a-i da tensiune, legati-l la retea hidraulica si deschideti robinetul de apa.

Atentie ! Puneti sub tensiune intrerupatorul de siguranta (poz. "1" fig.18)

- Pentru unele operatiuni este necesar sa lucrati cu usa aparatului deschisa si cu aparatul pornit. In acest mod poate lucra doar personalul tehnic, introducand cheia din dotare in intrerupatorul aflat pe capacul superior al aparatului si rotind cu 90° (fig.18)

Atentie ! Deschiderea aparatului si eventuala activare a acestuia in acest mod intra exclusiv in sarcina personalului tehnic autorizat. Nu lasati aparatul nesupravegheat cand acesta este deschis.

Incredintati cheia doar personalului competent autorizat.

La fiecare deschidere a aparatului se efectueaza automat un ciclu de diagnosticare pentru verificarea pozitiei corecte a partilor aflate in miscare, prezenta apei si a produselor.

6.7. INSTALAREA

IMPORTANT ! La pornire, aparatul efectueaza automat umplerea circuitului hidraulic si a boilerului. Pentru o instalare automata corecta, in cazul folosirii unui sistem decalcifiant, este necesar ca acesta sa completeze umplerea cu apa si sa elimine eventualele reziduuri si bule de aer.

6.7.1. Spalarea si umplerea cu rasini

IMPORTANT ! Inainte de instalarea decalcifiantului si de utilizarea acestuia, trebuie efectuata spalarea rasinilor si reumplerea acestuia. Cu toate acestea, instalati decalcifiantul deja spalat si plin cu apa.

Pentru a reumple decalcifiantul inainte de instalarea acestuia in aparat, procedati dupa cum urmeaza:

- introduceti tubul robinetului inferior intr-un recipient
- deschideti robinetul inferior (fig.19) si capacul superior al decalcifiantului pana la eliminarea bulelor de aer
- reumpleti complet decalcifiantul si lasati sa curga apa in tubul de descarcare pana cand aceasta devine limpede (fig.20)
- inchideti capacul superior si inchideti robinetul inferior

6.7.2. Reumplerea circuitului hidraulic

Aparatul efectueaza reumplerea boilerului de cafea espresso, activand automat pompa.

IMPORTANT ! Inainte de a da tensiune aparatului si de a trece, asadar, la instalarea automata:

1. Asigurati-va ca decalcifiantul este umplut cu apa si dragat
2. Incarcati coloana de pahare

NOTA: Pana la umplerea completa a boilerului aparatul nu este disponibil iar pe display semnal de anomalie; in acest caz inlaturati cauza si eventual anulati memoria erorii (paragraf 8 din meniul "Programare si intretinere") apoi repetati instalarea automata pornind din nou aparatul.

Dupa faza de diagnosticare efectuata la pornire, aparatul efectueaza complet automat umplerea circuitului hidraulic, a vasului cu plutitor si a boilerului de cafea. In timpul acestei faze, rezistenta de incalzire a boilerului este mentinuta dezactivata automat. Cand aparatul recunoaste ca boilerul a fost umplut, trece la faza succesiva si anume cea de incalzire.

Secventa operatiunilor este:

- introduceti cheia in intrerupatorul de pe carcasa aparatului
- la pornirea aparatului se initiaza umplerea automata a vasului cu plutitor; aparatul efectueaza automat faza de diagnosticare.

In timpul diagnosticarii sunt activate:

- grupul de cafea pentru a se pozitiona corect
- suportul de pahare pentru a incarca prima coloana de pahare de la dispozitivul de desprindere

In timpul fazei de instalare:

- se umple boilerul de cafea si vasul de apa
- dupa umplerea circuitului hidraulic se activeaza faza de incalzire in care se activeaza automat rezistenta boilerului.

Solutii recomandate :

Odata cu umplerea boilerului, efectuati spalarea mixerelor pentru indepartarea eventualelor reziduuri din circuitul hidraulic. NB : pentru activarea erogarii de proba sau a spalarii, vedeti paragraful 8 din meniul « Programare si intretinere ».

- dupa efectuarea acestei operatiuni, asteptati cateva minute pana cand aparatul ajunge la temperatura optima de lucru.

6.7.3. Spalarea partilor care vin in contact cu alimentele

Efectuati spalarea tuturor partilor d.a. care vin in contact cu alimentele.

- spalati-va pe maini
- preparati o solutie dezinfectanta, antibacteriana, pe baza de clor (produse speciale aflate in comert) respectand concentratia indicata pe ambalajul produsului respectiv
- scoateti toate containerele de produse din aparat (fig.21)
- scoateti capacele, inelele si transportoarele (fig.22)
- introduceti-le in solutia preparata anterior, cu exceptia melcului spiralat de otel.

IMPORTANT ! Nu introduceti melcul spiralat in solutia pe baza de clor, dar spalati-l cu detergent obisnuit si clatiti-l abundent.

- scoateti toate transportoarele de pulberi, palniile pentru apa, camerele si ventilatoarele de mixere, tuburile de silicon si introduceti-le in solutia preparata (fig.23)
- cu o carpa imbibata in solutie, curatati baza mixerelor (fig.24)
- componentele trebuie lasate in solutie un timp, in functie de materialul din care sunt confectionate
- scoateti toate componentele din solutie, clatiti-le abundent cu apa, uscati-le perfect si montati-le la loc in aparat.

ATENTIE ! Pentru mai multa siguranta, dupa ce montati la loc componentele, efectuati o spalare automata pentru a elimina eventualele reziduuri.

6.8. Incarcarea produselor

6.8.1. Incarcarea containerelor

- incarcarea containerelor cu produse se efectueaza fara scoaterea acestora din aparat; daca este necesar, totusi, sa scoateti containerele, aveti grija sa inchideti siguranta mobila prevazuta la gura de iesire a produselor (fig.25). In particular, pentru containerul de cafea boabe, este necesar sa inchideti siguranta de blocare a cosului inainte de a scoate containerul.

N.A. Este posibila incarcarea containerelor fara a le extrage din suport.

- ridicati capacele de pe fiecare container si introduceti produsele
- fiti atenti sa nu se formeze cocoloase; evitati sa presati produsul sau sa folositi o cantitate excesiva pentru ca acesta sa nu se invecheasca. Este recomandat sa umpleti cu cantitatea necesara unui plin in 2 etape succesive.

Verificati capacitatea fiecarui container la sectiunea CARACTERISTICI TEHNICE.

ATENTIE ! Pentru o functionare corecta a containerului cu jgheab mobil este necesara efectuarea, inainte de punerea aparatului in functiune, a 3-4 erogari de proba pentru umplerea conductei. (fig.26).

Dupa umplerea cantitatii de zahar, asigurati-va ca este pozitionata corect consola prin intermediul resortului asezat pe partea laterala.

6.8.2. Introducerea etichetelor

Etichetele care indica selectiile se introduc in spatiile corespunzatoare, sub cadranele de plastic transparent, in functie de bauturile programate in meniul "Programare si intretinere".

Efectuati operatiunile dupa cum urmeaza:

- indepartati coloana de pahare (fig.27)
- scoateti, prin interiorul usii, cadranele transparente, prin apasarea limbilor de ixare (fig.28)
- introduceti, prin exteriorul usii, etichetele produselor in ordinea dorita (fig.29)
- aplicati aparaturile transparente (fig.30)
- montati la loc coloana de pahare

6.8.3. Incarcarea paharelor

Folositi doar pahare speciale pentru distribuitorile automate (vending), cu diametrul de 70-71 mm. Evitati sa comprimati paharele in timpul incarcarii.

IMPORTANT ! NU INCERCATI SA ROTITI COLOANA DE PAHARE MANUAL

In faza de instalare, cand suportul de pahare este complet gol, procedati dupa cum urmeaza:

- Inainte de a da tensiune aparatului, incarcati cele 2 coloane mai accesibile (fig.31)
- Introduceti cheia in intrerupatorul de pe usa (fig.18) si asteptati pana cand coloana se pozitioneaza in spatiul de distribuire
- Incarcati cele 2 coloane care au devenit disponibile (fig.31)
- Pentru eventuala reincarcare a coloanei corespunzatoare jgheabului de cadere a paharului, indepartati blocajul coloanei (fig.32, poz."1") si inclinati unghiul realizat in interiorul distribuitorului de pahare (fig.32, poz."2"); completati incarcarea coloanei si resezati distribuitorul de pahare si blocajul mecanic la loc.
- Asezati la loc capacul coloanei de pahare

6.8.4. Incarcarea paletelor

- Scoateti piedica de metal din suportul de palete (fig.33)
- Introduceti paletele cu banda de ambalare cu tot in suport si odata pozitionate corect, taiati si scoateti banda (fig.34)
- Dupa completarea incarcarii, reintroduceti piedica de metal (fig.35)
- Fiti atenti ca paletele sa stea drepte, sa nu fie curbate si sa fie toate dispuse orizontal.

7. INSTALAREA SISTEMELOR DE PLATA

7.1. Instalarea sistemelor de plata pe d.a.

Distribuitorul este livrat fara sistem de plata; consecintele pentru eventualele daune produse persoanelor si/sau lucrurilor ca urmare a instalarii gresite a sistemelor de plata intra in responsabilitatea celui care le instaleaza.

- Indepartati coloana de pahare

- Pe interiorul usii faceti o incizie in membrana exterioara urmarind conturul pre-trasat care corespunde sistemelor de plata cash-less sau de validare a monedei dorite (fig.36)
- Completati taierea jonctiunilor de plastic de la usa cu ajutorul unui bomfvaier (fig.37)
- Dupa decuparea intregului perimetru, aplicati si fixati sistemul de plata
- Legati sistemul de plata la placa CPU
- Montati la loc coloana de pahare

NOTA: Sistemele de validare a monedelor de 12Vdc necesita o placa de interfata adecvata pentru a putea fi legata la placa CPU.

- Accesati apoi programul pentru introducerea datelor adecvate.

Consultati capitolul 8, "Programare si intretinere" pentru verificarea introducerii parametrilor corespunzatori sistemului folosit.

7.2. Instalarea sistemelor de plata pe suportul aparatului

Suportul nu este echipat cu sistem de plata; consecintele pentru eventualele daune produse persoanelor si/sau lucrurilor ca urmare a instalarii gresite a sistemelor de plata intra in responsabilitatea celui care le instaleaza.

- Scoateti sau doar rotiti suportul in tabla de sustinere a jetonierei (fig.38, poz."1")
- Prindeti si fixati jetoniera in suport (fig.38, poz."2")
- Remontati si blocati suportul in usa mesei (fig.38, poz."3")
- Legati jetoniera la placa CPU

NOTA: Sistemele seriale Executive, MDB si BDV se conecteaza la placa CPU prin cablu si eventual interfata, date in dotare sub forma de kit.

- Accesati apoi meniul de programare pentru introducerea datelor

Consultati capitolul 8, "Programare si intretinere" pentru verificarea introducerii parametrilor corespunzatori sistemului folosit.

8. MENIUL DE PROGRAMARE SI INTRETINERE

IMPORTANT ! Acest capitol descrie cum se pot introduce sau modifica parametri de programare si intretinere ai d.a. Este indicat, de aceea, sa-l cititi cu atentie, trecand la efectuarea operatiunilor doar dupa ce ati inteles exact secventa de operare.

IMPORTANT ! Pozitia tastelor este definita in fig.39; in continuare se vor utiliza urmatoarele definitii ale tastelor, in scopul identificarii univoce:

Fig.39

- | | |
|----------------------|-------------------------------------|
| ❖ 1. ZUCCHERO | - Tasta DOWN (jos) |
| ❖ 2. CAFFE ESPRESSO | - Tasta CANCEL (anulare) bautura 01 |
| ❖ 3. CAFFE LUNGO | - Bautura 02 |
| ❖ 4. CAFFE MACCHIATO | - Bautura 03 |
| ❖ 5. CAPPUCCINO | - Bautura 04 |
| ❖ 6. ZUCCHERO | - Tasta UP (sus) |
| ❖ 7. CAP-CIOK | - Tasta ENTER / bautura 05 |
| ❖ 8. LATTE | - Bautura 06 |
| ❖ 9. CIOCCOLATA | - Bautura 07 |
| ❖ 10. TE'LIMONE | - Bautura 08 |

8.1. Descrierea tastelor in faza de programare si intretinere

Pentru navigarea in interiorul meniului, se utilizeaza tastele descrise in continuare:

Tasta e: ENTER / bautura 05 (fig.39)

Prin apasarea acestei taste este posibil accesul in nivelul urmatoare de programare. De asemenea, este posibila modificarea sau confirmarea valorilor introduse in rubricile meniului.

Tasta c: CANCEL / bautura 01 (fig.39)

Prin apasarea acestei taste este posibila intoarcerea la nivelul precedent al meniului de programare sau intretinere. In afara de aceasta, este posibila evitarea memorarii valorilor care trebuie modificate.

Tasta DOWN / - zahar (fig.39)

Prin apasarea acestei taste este posibila intrarea in rubrica precedenta in interiorul aceluiasi nivel al meniului. Se foloseste dupa cererea de modificare a unei date pentru a scadea valoarea datei respective.

Tasta UP / + zahar (fig.39)

Prin apasarea acestei taste se poate accesa rubrica urmatoare din interiorul aceluiasi nivel al meniului. Se foloseste dupa cererea de modificare a unei date pentru a creste valoarea datei respective.

8.2. Meniul de programare

Structura meniului de programare este descrisa la punctul 8.2.2. La punctul 8.2.3. sunt descrise toate rubricile meniului de programare.

8.2.1. Accesul in meniul de programare

Deschideti usa, introduceti cheia in intrerupatorul de siguranta (fig.18) si apasati tasta P1, aflata pe placa CPU. (fig.40, poz.”1”) pentru a accede in meniul de programare.

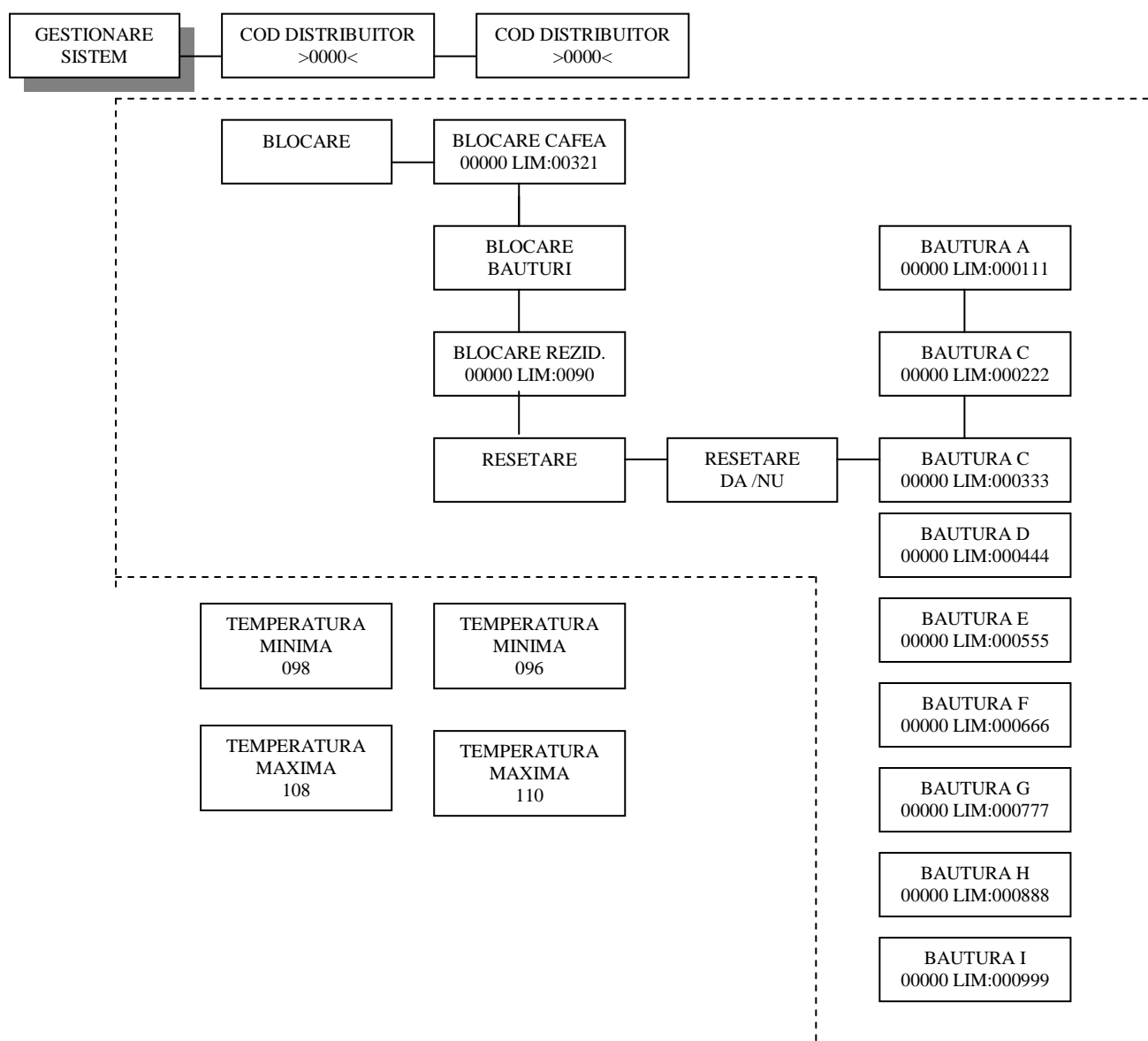
Fig.40

Daca nu a fost desemnata nici o parola, se intra direct in meniul de programare.

IMPORTANT ! Daca a fost desemnata o parola de acces in meniul de programare pe display apare “PAROLA 0000”, cursorul clipind pe prima cifra. Introduceti parola de acces cu ajutorul tastelor UP si DOWN. Cifra introdusa se confirma cu ENTER.

Pentru iesirea din meniul de programare si intoarcerea la functionarea normala a aparatului trebuie sa:

- apasati din nou tasta P1
- scoateti cheia din intrerupatorul de siguranta, in acest mod oprind aparatul;
- inchideti usa si finalizati astfel procesul de autoconfigurare.



8.2.2. Structura meniului de programare

Exemplu de introducere a unui parametru: pentru introducerea nivelului PRET 3 la 0,3 Euro, trebuie sa:

- accesati meniul de programare conform indicatiilor de la punctul 8.2.1.; daca nu se cere parola apare afvisata rubrica “GESTIUNE SISTEM”;

- derulati rubricile meniului cu tasta UP pana la afisarea rubricii “GESTIUNE VANZARI”;
- apasati ENTER pana la afisarea rubricii “TABEL PRETURI”;
- derulati rubricile meniului cu tasta UP pana la vizualizarea rubricii “PRET 03”;
- apasati ENTER (apare cursorul relativ la valoarea ce trebuie modificata);
- cresteti sau reduceti valoarea cu tasta UP si/sau DOWN pana ajungeti la 0,3 si pentru confirmarea valorii introduse apasati ENTER (cursorul dispare).

8.2.3. Functiile meniului de programare

GESTIUNE SISTEM

Rubricile GESTIUNE SISTEM sunt:

- Cod Distribuitor Automat: permite desemnarea unui cod de identificare a d.a.
- Blocaje : permite introducerea unei cantitati maxime de bautura solubila sau cafea. Odata atins numarul maxim, d.a. nu mai permite prepararea bauturii respective.

Prima cifra din stanga (“00000”) se refera la cantitatea de produs distribuita de la ultimul “RESET” (anularea contoarelor partiale).

Cifra din dreapta, precedata de “LIM” arata cantitatea maxima – valoare modificabila - de bautura solubila sau cafea ce poate fi distribuita.

- Blocarea cafelei: permite introducerea numarului maxim de cafele permis inainte de blocarea aparatului.
- Blocarea bauturilor solubile: permite introducerea numarului maxim de bauturi individuale ce se pot prepara inainte de blocarea aparatului.
- Blocarea reziduurilor: permite introducerea numarului maxim de cafele ce corespunde la umplerea casetei de reziduuri de cafea. La atingerea numarului maxim se blocheaza toate bauturile pe baza de cafea. Cu 10 cafele inainte de blocare apare mesajul “GOLITI CASETA DE REZIDUURI” (VUOTARE FONDI).

Solutii recomandate

In caseta de reziduuri cu care este dotat aparatul se recomanda a se prepara 100 de cafele.

IMPORTANT ! Anularea acestei blocari poate fvi efectuata extragand pentru cel putin 5 secunde caseta de colectare a reziduurilor.

- Resetare: permite anularea tuturor contoarelor partiale relative la toate functiile de blocare.
- Temperatura minima: permite introducerea temperaturii pe care d.a. o mentine cateva minute dupa prepararea unei bauturi. Valoarea introdusa nu exprima centigradele.
- Temperatura maxima: permite introducerea temperaturii pe care d.a.o tolereaza un anumit timp de la ultima erogare, astfel incat sa compenseze scaderea naturala a temperaturii circuitelor hidraulice. Valoarea introdusa nu exprima centigradele.
- Ciclul de spalare: permite activarea spalarii automate a paletelor de amestecare. Spalarea automata se produce dupa urmatoarele proceduri: o prima spalare dupa aparitia mesajului “aparatul este gata”; urmatoarele spalari se produc la 7 ore de la ultima erogare.

Solutii recomandate:

Se recomanda introducerea spalarii automate doar daca aparatul se utilizeaza cu suport (dotat cu un recipient incapator pentru colectarea lichidelor).

- Premacinarea : activeaza premacinarea instantanee a dozei de cafea.
- Preincalzirea solubilelor: permite selectarea pentru unele bauturi solubile a activarii functiei de preincalzire. Activand aceasta functie, d.a executa o erogare preliminară a unei anumite cantitati de apa prin circuitul asociat bauturii respective. Utilizatorul poate sa decida pentru ce solubile sa activeze preincalzirea, introducand o valoare >0 pentru apa ce va fi folosita la prespalare.

PREINCALZIRE	SOLUBILE 1	SOLUBILE 4
SOLUBILE	10	0

Exemplu: datele din fig.activeaza preincalzirea pentru bautura solubila 1 cu 10 cmc de apa si nu activeaza preincalzirea pentru bautura solubila 4.

Preincalirea pentru o bautura solubila se activeaza daca:

- au trecut 3 min de la ultima utilizare a paletei de amestecare;
- cantitatea de apa pentru solubile este <50cc.

Solutii recomandate:

Se recomanda activarea functiei de preincalzire solubile doar daca se foloseste aparatul impreuna cu suportul (dotat cu un recipient incapator pentru colectarea lichidului).

- Ceasul (vizibil doar daca este instalat modulul “CEAS”): permite introducerea orelor, minutelor, zilelor saptamanii, data, lunile anului.
- Contor cafele / bauturi (vizibil doar cu optiunea “meniu complet” activata): contorul electromecanic 24Vdc (optional) permite inregistrarea numarului de cafele sau a tuturor bauturilor
- Test stand-by: permite introducerea mesajului care apare pe display cand d.a. se afla in stare de functionare normala.

- Test erogare: permite introducerea mesajului care apare pe display in timp ce aparatul distribuie un produs.
- Test defectiune: permite introducerea mesajului ce apare pe display cand aparatul se opreste din cauza unei anomalii.
- Test preselectare: permite introducerea mesajului ce apare pe display cand e activata preselectarea.
- Paleta: permite selectarea modului de distribuire a paletii.

CU PALETA: se distribuie paleta la fiecare bautura.

PALETA ZAHAR: se distribuie paleta doar daca bautura este servita cu zahar.

PALETA ZAHAR SAU AMAR: paleta se distribuie la toate bauturile prevazute a fi servite cu zahar, chiar daca utilizatorul opteaza pentru selectia fara zahar.

- Test instant: permite, la functionarea normala a aparatului, activarea tastei bautura 05 (fig.39) ca:
 1. "Preselectare": in acest caz, apasand aceasta tasta, pe display apare mesajul asociat preselectarii (mesaj de baza /default "PRESELECTARE" si face disponibil un nou grup de bauturi (de la 09 la 16) care extinde la 16 numarul de bauturi ce pot fi distribuite de catre aparat.
- Ex: dupa apasarea tastei "bautura 05" (se activeaza preselectarea), apasand tasta "bautura 02" aparatul distribuie bautura/reteta 10 ca bautura nr.2.

IMPORTANT ! In aceasta configuratie este necesara programarea unui nou grup de bauturi / retete care sa fie disponibile (vezi meniul "PREPARAREA BAUTURILOR").

2. "Bautura 05" : in acest caz prin apasarea tastei se distribuie bautura /reteta 05.
 3. "Dezactivare": prin apasarea tastei nu se distribuie nici o bautura.
- Produs prima: permite selectarea pentru unele solubile a modalitatii de preparare care prevede distribuirea pulberii inainte de curgerea apei (efectuati acest ciclu de erogare doar cand cantitatea de pulbere este mai mica de 22).
 - Bautura multipla: permite introducerea erogarii multiple, selectarea acelor bauturi abilitate pentru erogari multiple si numarul de erogari.
 - Randul superior ramane fix pentru toate operatiunile urmatoare, in timp ce randul inferior indica numarul de bauturi consecutive. Este posibila introducerea unei valori cuprinse intre 2 si 8.
 - Abilitare bauturi: permite activarea sau dezactivarea tastelor pentru bauturi. Asocierea TASTA-LITERA este indicata in fig.41.

Ex:

ABILITAREBAUTURI DA: ABCDefGHI

Tastele indicate cu majuscula sunt activate, cele cu minuscula sunt dezactivate. In functie de apasarea lor in timpul functionarii normale, poate aparea mesajul "NEDISPONIBIL".

- Tasta gratis: permite activarea tastei P3 (fig.40, poz."3") de pe placa CPU, pentru erogarea gratuita a unui produs in faza normala de functionare.
- Tasta pahare: permite activarea tastei "bautura 01" (fig.39) ca:
 1. "Excludere pahar" : apasarea tastei de excludere a paharului inainte de selectarea unei bauturi permite obtinerea acestei bauturi fara pahar. Dupa apasarea tastei de preselectare, utilizatorul are la dispozitie 8 secunde pentru selectarea produsului dorit. Dupa cele 8 secunde selectia va fi anulata.
 2. "Bautura 01": in acest caz apasarea tastei duce la prepararea bauturii 01.
 3. "Dezactivata": in acest caz apasarea tastei nu are efect.

- Activare RESET: permite activarea comenzii RESET (anulare) a datelor din meniul de intretinere (STATISTICA)
- Limba: permite selectarea limbii utilizata de catre d.a. la afisarea mesajelor.
- Modificare parola: permite introducerea unei parole sau modificarea celei curente. Parola consta intr-un numar cuprins intre 0001 si 65536. Valoarea 0000 (valoare default) are semnificatia de parola inexistentă. Pentru introducerea parolei trebuie sa apasati tastele UP si DOWN si sa confirmati cu tasta ENTER.
- Meniuri complete: consimte selectarea daca rubricile din meniul de programare trebuie sa fie indicate integral sau in forma redusa. Rubricile utilizate cel mai putin sunt evidentiate de un chenar tratat la punctul 8.2.2. si pot fi indicate doar daca in aceasta functie se introduce data "Y".

SISTEME DE PLATA

Rubricile SISTEMELOR DE PLATA sunt:

- Jetoniera paralela : permite activarea parametrilor jetonierei paralele, jetonierei mecanice si selectarea valorilor care se asociaza fiecarui canal al jetonierei.

- Activare: introducand "Y" se activeaza gestiunea jetonierei paralele, jetonierei mecanice si compostorului. Introducand "N" va fi inhibata o eventuala jetoniera paralela conectata la aparat.
- Valoarea monedelor: permite introducerea valorilor pentru monede transmise catre d.a. de catre jetoniera paralela, jetoniera mecanica si compostor.

Urmatorul tabel indica asocierile dintre canale si sistemele de plata:

Canal	Sistem de plata
1	Jetoniera paralela
2	Jetoniera paralela
3	Jetoniera paralela
4	Jetoniera paralela
5	Jetoniera paralela
6	Jetoniera paralela / jetoniera mecanica
7	Compostor / jetoniera mecanica

- Cititor de bancnote: permite activarea parametrilor validatorului de bancnote paralel si a valorilor pentru fiecare canal
- Activare: introducand "Y" se activeaza gestiunea jetonierei paralele, jetonierei mecanice si a compostorului. Introducand "N", o jetoniera paralela conectata eventual la d.a. va fi inhibata.
- Nivelul de inhibare: permite alegerea nivelului activ pentru semnalul de inhibare a cititorului de bancnote.
- Valoare bancnota: permite introducerea valorilor bancnotelor transmise d.a. de catre un cititor paralel.
- Protocol: permite alegerea protocolului utilizat de catre d.a. pentru a dialoga cu sistemul de plata instalat.:
 1. protocol EXECUTIVE
 2. protocol BDV
 3. protocol MBD
 4. protocol PRICE HOLDING (ECS)
 5. nici protocol
 6. MASTER/SLAVE EXECUTIVE (aparatul functioneaza ca master)
 7. MASTER/SLAVE MDB (aparatul functioneaza ca slave)
- Vanzari multiple (Multivendita): permite utilizatorului sa foloseasca un eventual credit rezidual pentru a cumpara alte bauturi. Apasand "N" (nu), creditul ramas va fi incasat de catre aparat.
- Timp overpay : determina timpul maxim (exprimat in secunde) in care d.a. incaseaza creditul rezidual vizualizat pe displa. Se poate regla in pasi de 10 secunde. Introducand "0000" functia este dezactivata.
- Cod tara ("nazione"): permite introducerea codului tarii unde se utilizeaza d.a.(ex: ROMANIA = 0040)
- Factor de scala: permite introducerea numarului de zerouri fixe din credit
- Pozitia punctului : permite introducerea pozitiei punctului zecimal al creditului.

PREPARAREA BAUTURILOR

Distribuitorul poate prepara direct 8 bauturi si pana la 16 bauturi din care 8 cu preselectare. Fiecare bautura poate fi preparata utilizand cafea boabe si/sau produse solubile. Asistentul tehnic are posibilitatea de aaaa selecta componentele dorite pentru o bautura dupa reteta (maximum 4 ingrediente) si ordinea de utilizare. Fiecare ingredient este identificat printr-un numar cu o cifra (fig.42).

- Secventa : defineste ordinea in care sunt distribuite ingredientele bauturii.
La cifra "0" nu corespunde nici un produs; de obicei cu combinatia de cifre "C300" sau "C030" si "0C30" se distribuie intotdeauna produsul 3 si cafea boabe.
Secventa cuprinde cereri de introducere a parametrilor relativi la produsele ce compun bautura.
- Solubile: defineste cantitatea de produs solubil.

Ex:

BAUTURA A SOLUBIL 3 005

"005" arata ca se folosesc 5 unitati din produsul solubil 3. Cantitatea de produs solubil este reglabila de la "0" la "250" in pasi de 1 unitate.

- Apa solubile: defineste cantitatea de apa in care se dizolva pulberea solubila.

Ex:

BAUTURA A APA SOL 3 022

"3" arata ca apa va dizolva produsul solubil 3. "022" arata ca in solubil vor fi distribuite 22 de unitati de apa. Cantitatea de apa poate fi reglata de la "0" la "500" in pasi de 2.

IMPORTANT ! In caz ca secventa prevede mai multe produse solubile, se prezinta din nou secventa “SOLUBILE-APA”.

Daca programarea parametrilor relativi la solubile (“SOLUBILE-APA”) este facuta astfel incat sa fie distribuita intai pulberea si apoi apa, d.a. intrerupe dozarea pulberii (pentru a evita o spalare insuficienta a mixerului) si emite un “bip”. Revedeti parametri introdusi pentru a obtine o distributie corecta; curgerea pulberii trebuie sa se opreasca inainte de a curge toata cantitatea de apa pentru a permite o buna spalare a mixerului.

Apa – cafea : defineste cantitatea de cafea ce trebuie distribuita.

Ex:

BAUTURA A APA CAF 38

“38” arata ca sunt distribuite 38 de unitati de apa. Cantitatea de cafea distribuita poate fi reglata de la “0” la “500” in pasi de 2.

- Zahar: defineste cantitatea de zahar care trebuie distribuita impreuna cu bautura. Urmatorul tabel indica efectul diverselor programari.

Programari	Zahar in bautura fara preselectare	Zahar in bautura cu preselectare
0	Fara zahar	Cantitate preselectata
1	1	Cantitate preselectata
2	2	Cantitate preselectata
3	3	Cantitate preselectata
4	4	Cantitate preselectata
Nu	Fara zahar	Fara zahar

- Bautura de proba
- Permite efectuarea testelor de erogare pentru bautura programata. Apasand ENTER se afiseaza “apasati tasta”; aveti posibilitatea sa alegeti tasta relativa la tipul de erogare de proba:
- Tasta 2: bautura completa
- Tasta 3: bautura fara pahar, zahar si paleta
- Tasta 4: apa
- Tasta 5: pulbere

GESTIUNI ORARE

Rubricile gestiunilor orare sunt:

- Cu plata (niciodata gratuit) : furnizarea produselor si a bauturii trebuie platita
- Gratuit (intotdeauna): furnizarea produselor si a bauturii este gratuita.

IMPORTANT ! Cand este prezent modulul ceas (timekeeper), este posibila introducerea:

- introducerea intervalelor orare de spalare
- intervalelor orare pentru pornire/oprire
- intervale orare pentru preturi diferentiale
- intervale orare pentru erogari gratuite.

GESTIUNE VANZARI

Rubricile gestiunii de vanzari sunt:

- Tabela de preturi: se pot introduce 99 niveluri de pret
- Preturi pentru bauturi: permite asocierea fiecarei bauturi cu unul din nivelurile de pret introduse in TABELA DE PRETURI.

Asocierile pot fi:

- GLOBALE (la toate bauturile se asociaza acelasi nivel de pret)
- SINGULARE (la fiecare bautura se asociaza un nivel particular de pret)

➤ Programari globale: permite alegerea (cu ajutorul tastelor UP si DOWN si confirmand cu ENTER) nivelului de pret care trebuie asociat tuturor bauturilor.

➤ Programare singulara: permite alegerea nivelului de pret ce trebuie asociat fiecarei bauturi in parte. Cu tastele UP si DOWN se selecteaza bautura la care trebuie asociat un pret si se confirma cu ENTER, iar cu UP si DOWN se selecteaza nivelul de pret (de la 001 la 099) si se confirma cu ENTER.

- Pretul paharului: (afisat doar daca tasta “pahar” este programata in PRESELECTARE): permite asocierea unui pret la pahar in cazul in care este activata preselectarea pentru pahar.

VMC calculeaza costul produsului erogat, compus din 2 elemente:

- o bautura

- un pahar

Pentru aceasta trebuie programat pretul ambelor elemente. Utilizatorul care cumpara produsul cu pahar plateste un pret format din suma pretului bauturii si a paharului.

Va prezentam in continuare un exemplu practic:

- consideram:
- pret nivel 1 = 0.50
 - pret nivel 2 = 0.05

	Pret bautura	Pret pahar	Cost final	Contoare
Bautura cu pahar	Nivel 1	Nivel 1	0.55	Contor bautura si contor pahar
Bautura fara pahar	Nivel 2	Nivel 2	0.5	Contor bautura

8.3. Meniul de intretinere

Cu aceasta functie este posibila vizualizarea si anulara eventualelor erori. De asemenea este posibila executarea operatiunilor de intretinere a d.a.

Anularea (resetarea) erorilor poate fi efectuata utilizand meniul prevazut in rubrica intretinere sau poate fi efectuat utilizand modalitatea "RESET AUTOMATICO ERRORI" (resetarea automata a erorilor).

Important ! Aceasta din urma modalitate (resetare automata a erorilor) conceputa pentru a fi utilizata de catre personal tehnic necalificat, se activeaza fara a intra in meniul de programare / intretinere si incearca sa indeparteze automat toate conditiile de eroare (nu critice) aparute la d.a. Aceasta modalitate nu indeparteaza toate conditiile de eroare, ci doar pe acelea aparute din cauza anomaliilor operationale.

Erorile se impart in 2 categorii: anomalii si defecte, in functie de gravitatea lor si in aceeaasi masura, de usurinta de indepartare a cauzei care le-a determinat.

Printre anomalii figureaza atat conditiile de eroare care pot fi indepartate automat, indiferent de cauza si cele care cer interventia unui operator. Defectele, in schimb, cer intotdeauna interventia personalului tehnic calificat.

Urmatorul tabel contine conditiile de eroare din cele doua categorii:

ANOMALII OPERATIVE		Defecte
Remediere	Resetare automata	Resetare automata
Lipsa pahare (cod 08) Rezervor de reziduuri plin (cod 09) Lipsa grup (cod 20)	Lipsa apa (cod 01) Lipsa cafea (cod 02) Blocare grup (cod 03/04) Blocare pahare (cod 10) Blocare bautura (cod ??)	Blocare turbina apa (cod 05) Blocare brat (cod 06/07) Senzor temperatura boiler 1 (cod 14) Memorie EPROM (cod 16) Blocare coloana pahare (cod 17) Lipsa timekeeper (cod 25) Pozitie punct zecimal (cod 31)

Solutii recomandate

In intretinere este posibil sa:

- miscati motoreductorul grupului de cafea, apasand tasta corespunzatoare bauturii 2;
- obtineti o spalare a mixerelor, apasand tasta bauturii 3;
- vizualizati pe display, pentru 5 secunde, contoarele totale sau partiale, apasand tasta bauturii 4;
- miscati motoreductorul de selectare a paharului/bratului de pahare, apasand tasta bauturii 6;
- resetati erorile, apasand tasta bauturii 8.

- Eroare / Mesaj nn

Descrie eroarea in functionare (vezi cauza in paragraful 12 – Mesaj de eroare). Daca nu sunt prezente erori, acest mesaj nu apare afisat. Dupa ce verificati cauza erorii, apasati ENTER pentru resetarea d.a. (pentru lista completa a mesajelor de eroare, vezi paragraful 12).

- Resetarea automata a erorilor

Modalitatea simplificata (destianta personalului necalificat dpdv tehnic) de remediere a erorilor incearca sa indeparteze toate conditiile de eroare considerate a nu fi critice in functionarea d.a.

Initierea procedurii de remediere – repunere in functiune.

Procedura de remediere a erorilor incepe cand tastele P1, "Programare" si P2, "Intretinere" (vezi fig.40 poz."1" si poz."2") sunt apasate simultan timp de cel putin 5 secunde. Initierea procedurii este semnalata printr-o emisie sonora (beep).

Procedura de repunere in functiune in absenta erorilor

- in caz ca nu exista defectiuni, pe display se afiseaza "OK-0/0". Utilizatorul se intoarce in modul normal de functionare apasand tasta ENTER. In acest mod se garanteaza o verificare (check-up) rapida a sistemului de catre operator.

Procedura de repunere in functiune in prezenta erorilor.

- In prezenta erorilor se realizeaza in 2 faze:
 - 1). Lista erorilor prezente
 - 2). Remedierea (tentativa de remediere) a erorilor prezente.

1). Lista erorilor prezente

D.a. prezinta o lista a erorilor descoperite. Pe prima linie a display-ului se afiseaza totalul erorilor, "ERRORS XX". Pe a 2-a linie se vizualizeaza descrierea erorilor. Aceasta lista prezinta mesajele de eroare sau anomalii active in acel moment in d.a.; fiecare mesaj ocupa un cadran cu descrierea erorii, de ex: "NO WATER 01" (lipsa apa). Utilizatorul trece la urmatorul cadran de informare apasand tasta ENTER. Apasarea tastei ENTER la ultimul cadran face trecerea la faza de remediere a erorilor.

2). Remedierea (tentativa de remediere) a erorilor.

D.a. incearca sa indeparteze automat erorile. In timpul acestei tentative pe ecran se afiseaza eroarea pe care aparatul incearca s-o remedieze; pe al 2-lea rand al diplay-ului se afiseaza o "bara de inaintare"; bara este formata din puncte(".").La terminarea fiecarei tentative displayul indica OK/Fail si trece la pasul urmator.

Daca la finalul secventei au fost indepartate erorile, resetarea a fost realizata cu succes; daca au ramas unul sau mai multe defecte, resetarea se considera esuata.

Resetarea efectuata cu succes.

Displayul indica "OK-N/N" si emite un semnal sonor (un beep lung). N indica numarul de erori remediate. Apasarea tastei ENTER duce la resetarea d.a.

Resetarea esuata

Daca la terminarea procedurii cel putin o eroare ramane activa, displayul indica "Fail X/N" unde X este numarul de erori neremediate, iar N numarul total de erori descoperite. Indicatia este insotita de un semnal sonor(sucesiune de beepuri scurte). Apasarea tastei ENTER duce la resetarea d.a.

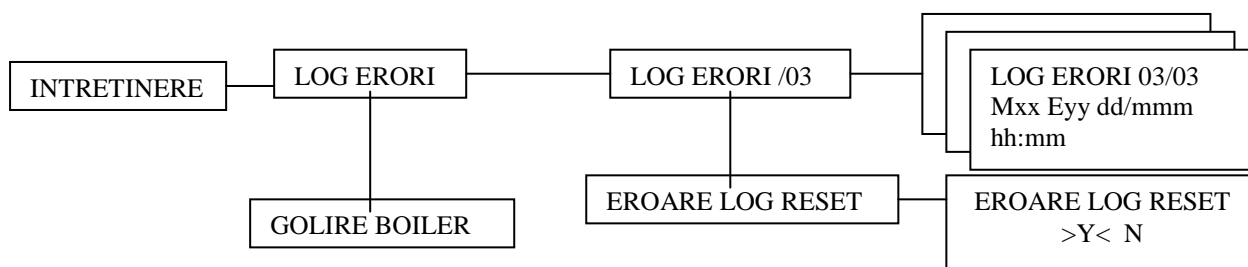
- Inregistrarea erorilor

D.a. inregistreaza in memoria sa interna evenimentele semnificative intervenite in VMC (de ex. erorile, anomaliiile etc.). Memorarea se face in momentul aparitiei conditiei de eroare si consta in inregistrarea urmatoarelor informatii:

1. codul de eroare (sau anomalie) aparuta
2. locatia unde isi are originea eroarea
3. ziua, luna, ora si minutul cand a aparut eroarea (aceasta informatie exista doar daca d.a. are ceasul programat – timekeeper).

Inregistrările sunt cuprinse într-o lista care poate sa contina pana la 50 de elemente. Dupa aceasta limita noile date sunt inregistrate din nou de la pozitia 1 in jos (informatia veche se pierde).

Meniul pentru vizualizarea LOG-ului este urmatorul (valid de la sw 0.21.00 incolo):



Metode de accesare a informatiilor memorate:

OPERATIUNE	METODA	VIZUALIZARE DISPLAY
Acces la lista de inregistrari	Utilizati meniul Intretinere /LOG MONITOR	LOG MONITOR YxxCyy dd/mmm hh:mm Yxx= indica "UNDE" a aparut eroarea Y=S solubile; Y=C cafea; (ex.M22=nr.motor spirale 22;S01=solubile 01); Cyy=cod de eroare sau de anomalie; C=E cod de eroare; C=W cod de anomalie; dd=ziua lunii; mmm=luna; hh=ora; mm=minutul. Cu

		tastele “+” si “-“ se poate derula lista.
Anularea listei de inregistrari	Utilizati meniul urmator	In realitate inregistrarile nu se anuleaza, dar d.a. le face vizibile doar pe cele inregistrate dupa aceasta operatiune.
Vizualizarea tuturor inregistrarilor (si cele anulate)	Intrati in lista cu procedura de mai sus si apasati tasta “bautura 5”	D.a. face vizibile toate inregistrarile.

- Spalarea
Permite efectuarea spalarii circuitelor de distribuire a produselor solubile. Apasand tasta ENTER se activeaza ciclul automat care activeaza, unul dupa celalalt, circuitul fiecarui solubil.
- Solutii recomandate
Pentru efectuarea unei spalari a circuitului unei singure solubile trebuie sa tineti apasate tastele bauturii:
 - Tasta bautura 2: spalare solubila 1
 - Tasta bautura 3: spalare solubila 2
 - Tasta bautura 4: spalare solubila 3
 - Golirea boilerului – permite pornirea ciclului automat de golire a boilerului.

8.4. Actualizarea software-ului

Programul de gestiune a d.a. este generat din memoria flash continuta in microcontrol.
Actualizarea software-ului poate fi efectuata utilizand o memorie EPROM sau FLASH externa; mai jos se reda o procedura sumara a operatiunilor ce trebuie efectuata pentru actualizare:

MEMORIA EPROM SAU FLASH EXTERNA

- opriti d.a.;
- deconectati ceasul (timekeeper) daca exista;
- introduceti memoria externa in strip-ul 16x2 (fig.43) cu partea care indica PIN orientata in sus; (asigurati-va ca ati introdus complet toate pin-urile memoriei astfel incat aceasta sa fie perfect incastrata in strip-ul 16x2).
- deschideti d.a. Aparatul controleaza daca este prezenta o memorie externa corecta si in caz ca da, pe display apare urmatorul mesaj:

APASA PENTRU ACTUALIZARE
DE LA VX.yz LA A.bc

- mesajul de pe al 2-lea rand indica efectuarea actualizarii programului si trecerea de la versiunea curenta (X.yz) la versiunea din flash-ul de actualizare (A.bc);
- daca se doreste actualizarea software-ului trebuie apasata tasta interna P1 (cea de langa colt) de pe placa CPU, alta tasta nu are nici un efect.
- actualizarea software-ului necesita cca 30 de secunde si finalizarea operatiunii este semnalata de aparitia unui mesaj pe display:

ACTUALIZARE COMPLETA

- stingeti aparatul
- demontati memoria externa
- eventual montati ceasul (timekeeper).

9. INTRETINERE

9.1. Curatenia si incarcarea

Important ! Pentru garantarea functionarii corecte in timp a d.a. este necesara efectuarea periodica a operatiunilor indispensabile pentru incadrarea in normele sanitare in vigoare. Aceste operatiuni se efectueaza cand aparatul este oprit si deschis; operatiunile de curatenie trebuie efectuate inainte de incarcarea produselor. ATENTIE ! Toate organele trebuie spalate numai cu apa calduta si fara a utiliza detergenti sau solventi care le pot modifica forma sau functionalitatea. Organele demontabile nu pot fi spalate in masina de spalat vase. In timpul operatiunilor de curatenie si intretinere nu umblati la partile electrice ale d.a. Nu curatati aceste parti ale aparatului cu carpe umede si/sau detergenti degresori. Eliminati reziduurile de pulbere cu un jet de aer comprimat uscat sau cu o carpa antistatica.

9.1.1. Curatenia zilnica

Scopul acestei operatiuni este de prevenire a formarii de bacterii din zonele care vin in contact cu alimentele. Elementele necesare sunt: pensule, carpe curate si apa potabila.

Procedati in felul urmatoar:

Scoateti si spalati bine:

- jgheburile de pulberi, camera de aspiratie, inelul de curgere a apei, compartimentul de mixare si ventilul mixerului, tuburile de curgere (fig.44)
- vana de curgere (curatati-o atat in interior cat si in exterior) (fig.45 poz."1")
- extrageti grupul pentru inlesnirea curatarii (fig.46) si cu o pensula indepartati reziduurile de cafea.
- goliti si curatati caseta de reziduuri de cafea (fig.47) sau curatati traseul;
- goliti si curatati caseta de reziduuri de cafea macinata in exces (fig.48).

Umeziti carpa si curatati bine:

- toate partile din zona de distributie (fig.49 si fig.50)
- canalul de descarcare a grupului de cafea (fig.51)
- tuburile de silicon (fig.52)

Important ! Inainte de efectuarea operatiunilor de remontare, uscati bine toate componentele.

9.1.2. Curatenia saptamanala

Scoateti toate containerele si curatati cu o carpa umeda toate partile de sprijin ale acestora si de asemenea partea exterioara a d.a., in special zona de distributie (fig.53)

9.1.3. Incarcarea produselor

Cand este necesar, incarcati aparatului cu produse si consumabile. Pentru aceasta operatiune vedeti paragraful 6.8 referitor la la operatiunile efectuate inainte de instalare.

9.2. Intretinere

	ZILNIC	SAPTAMANAL	LUNAR	LA FIECARE 6 LUNI	LA 10000 PORTII
Scoateti si spalati toate partile din zona de erogare	*				
Goliti vanele pentru reziduuri lichide, curatati-le si inlocuiti-le	*				
Goliti caseta de reziduuri de cafea	*				
Scoateti toate containerele si curatati cu o carpa umeda toate partile de sprijin ale acestora si zona exterioara a d.a., in special zona de distributie		*			
Dezinfectati toate partile aflate in contact cu alimentele			*		
Scoateti si spalati grupul de cafea; lubrifiatii toate partile in miscare utilizand silicon de uz alimentar			*		
Inlocuiti garniturile si filtrele					*

Important ! Curatati bine filtrele superioare si inferioare si uscati-le cu aer comprimat.

9.2.1. Intretinerea ordinara si extraordinara

Operatiunile descrise in aceasta sectiune sunt pur indicative deoarece depind de diverse variabile, cum ar fi: duritatea apei, umiditate, produse uzate, conditii de lucru, etc.

ATENTIE ! Pentru toate operatiunile care necesita demontarea componentelor distribuitorului, asigurati-va ca acesta este oprit.

Incredintati operatiunile descrise mai jos personalului competent. Daca operatiunile cer ca d.a. sa fie aprins, incredintati-le personalului calificat.

Pentru interventii mai complexe, ca de ex. eliminarea calcarului din boiler, este necesara cunoasterea aparaturii.

Efectuati lunar dezinfectarea tuturor partilor care vin in contact cu alimentele; utilizati produse pe baza de clor, dupa cum a fost descris in sectiunea 4.0.

9.2.2. Intretinerea grupului de cafea

Grup de plastic. Este recomandat ca in fiecare luna sa scoateti grupul si sa-l spalati abundent cu apa calda. La fiecare 5000 de portii si de asemenea lunar, este recomandat sa lubrifiati toate partile in miscare ale grupului utilizand gresori pe baza de silicon pentru uz alimentar (fig.54).

- tija filtru inferior (1)
- biela (2)
- tija ghidare (3)

La fiecare 10000 portii este recomandat sa inlocuiti garniturile si filtrele.

- garnituri.

Pentru filtrul superior (fig.55)

- desfaceti pivotul superior cu ajutorul cheii din dotare (1)
- scoateti, manual, filtrul (2)

Pentru filtrul inferior:

- desfaceti cele 2 suruburi (1, fig.56) si scoateti blocul pistonului superior (2)
- cu cheia din dotare rotiti manual pana cand filtrul inferior ajunge la adancitura paharului (fig.57)
- scoateti surubul (1) si inlocuiti filtrul (fig.57)
- remontati totul in ordine inversa.

Important ! Stergeti bine filtrele superioare si inferioare si uscati cu aer comprimat.

9.3. Reglaje

9.3.1. Reglarea dozei si a gradului de macinare

La livrare, d.a. este reglat la valorile standard din fabrica, in particular:

- gramaj pulbere cafea = 7g

Pentru obtinerea unor rezultate mai bune, este recomandat sa verificati:

- reglati gramajul cafelei macinate. Variati cantitatea intre cele 2 nivele de reglare:

1 – reglaj grosier: eliberati parghia de reglare din cremaliera si pozitionati dintele de antrenare din partea internă in una din cele 4 pozitii posibile din zona de gramaj de baza (6g-7g-8g-9g) (fig.58 A)

2 – reglaj fin: introduceti parghia de reglare in cremaliera. Selectati doza dorita (poz.1 fig.58 B).

- reglarea gradului de macinare. Rotiti piulita (inelul) pana pana obtineti rezultatele dorite (fig.59). Dupa fiecare reglare sunt necesare 3 selectii inainte de obtinerea noii granulatii.

9.4. Curatenia si reglarea dispozitivului de prindere a paharului

Important !

Inainte de demontarea dispozitivului de desprindere a paharului, asigurati-va ca bratul se afla pozitionat sub orificiul de curgere a produselor; in caz contrar opriti si porniti aparatul pentru asezarea in pozitie corecta a bratului de pahare.

Indepartati eventualele suruburi de blocare a inelului de desprindere. Actionati asupra carligului elastic al inelului si scoateti dispozitivul din lacasul sau (fig.60). Inspectati surubul si daca e necesar, spalati intregul dispozitiv pentru a indeparta murdaria.

Important ! Inainte de montarea inelului, uscati toate partile interne cu aer comprimat si asigurati-va ca bratul de pahare se afla in pozitie de erogare (adica furca de adapostire a paharelor se afla sub orificiul de curgere). In caz contrar, opriti si porniti aparatul pentru asezarea in pozitie corecta a bratului de pahare. Montati inelul de desprindere, avand grija sa aliniati acul...?

Pentru demontarea tuturor partilor interne, componentele inelului de desprindere, vedeti instructiunile de montaj (fig.62).

9.5. Regenerarea rasinilor (la aparatele prevazute cu decalcificator).

Regenerarea rasinilor se efectueaza in functie de apa din retea la care este legat distribuitorul automat. Ca referinta se poate utiliza tabelul de mai jos:

DURITATE APA	NUMAR DE SELECTII	
	60cc	130cc
° franceze		
10	25000	12500
20	12500	6000
30	9500	4500

40	6500	3000
50	5000	2500

Pentru verificarea gradului de duritate a apei si a timpului de efectuare a interventiilor, se poate utiliza kit-ul aflat in comert.

Operatiunea se poate efectua in modul urmatoar:

- scoateti aparatul de sub tensiune;
- rotiti robinetul inferior, avand grija sa asezati tubul intr-un sac sau, de preferat, intr-un rezervor (fig.63);
- ridicati capacul si introduceti 1,5 kg de sare de bucatarie;
- asezati capacul la loc;
- dati tensiune aparatului si lasati sa curga apa pana cand aceasta nu mai este sarata;
- scoateti de sub tensiune si inchideti robinetul.

Timpul necesar pentru aceasta operatiune este de cca 30/45 minute.

10. INACTIVITATE

Cand urmeaza o perioada indelungata de inactivitate a aparatului, este necesar sa efectuati urmatoarele operatiuni:

- cu distribuitorul pornit, activati procesul de golire automata a circuitului hidraulic si a boilerului (vezi Meniul de Programare si Intretinere, paragraful 8);
- la final, deconectati electric si hidraulic distribuitorul;
- demontati panoul de inchidere din spatele aparatului;
- demontati vasul cu plutitor, prin soaterea inelului de strangere a tubului aflat sub tubul de descarcare de la air-break;
- reintroduceti inelul de strangere a tubului (fig.64);
- montati panoul de inchidere pe speteaza aparatului;
- descarcati toate produsele din containere;
- spalati toate partile care vin in contact cu alimentele;
- scoateti vasele de reziduuri solide si lichide si curatati-le cu grija;
- stergeti cu o carpa toate suprafetele interioare si exterioare ale aparatului;
- protejati exteriorul cu un celofan;
- depozitati aparatul in locuri uscate, cu temperaturi care nu coboara sub 1°C.

11. SCOATEREA DIN UZ

Goliti de produse si apa asa cum a fost descris in manual. Pentru scoaterea din uz se recomanda sa desfaceti distribuitorul, grupand partile componente in functie de materialele din care sunt confectionate (plastic, metal, etc.) Incredintati-le, apoi, firmelor specializate. Daca exista grup refrigerat, incredintati-l unei firme autorizate, fara a-l demonta.

12. GHIDUL CELOR MAI COMUNE DEFECTE SI ANOMALII MESAJE PE DISPLAY

In acest capitol sunt descrise mesajele care apar pe display in timpul:

1. functionarii normale
2. aparitiei unei anomalii (mesaj de eroare).

Mesaje in timpul functionarii normale: tabelul urmatoar cuprinde lista mesajelor care apar pe display in faza de functionare normala.

Cod de eroare	Mesaj	Cauza	Remediu
/	SAECO TTOP SAECO	Distribuitorul e in asteptare	
/	ATTENDERE PRODOTO (Asteptati produsul)	In curs de erogare a unui produs	
/	ZUCCHERO 1 - x ZUCCHERO 2 - xx ZUCCHERO 3 - xxxxx ZUCCHERO 4 - xxxxxxxx (zahar)	Cantitatea de zahar care este distribuita in produs	
/	PRESELEZIONE (Preselectare)	Funcția de preselectare activata	
/	CAFFE' ESAURITO (Lipsa cafea)	Containerul de cafea boabe este gol	Efectuati reincarcarea (vezi Capitolul 7)
/	NON DISPONIBILE	Un tip de produs nu este	

	(Nedisponibil)	disponibil	
/	RESTO ESAURITO (Lipsa rest)	Traseele de colectare a monedelor se afla aproape de limita programata	Introduceti monede in jetoniera de rest.
/	NO LINK (Lipsa conexiune)	D.a. nu are comunicare cu sistemul de plata selectat	Verificati conexiunea cu sistemul de plata.

DEFECTE / ANOMALII

Ca urmare a unor situatii particulare, d.a. poate fi defect total sau partial. Se pot distinge 3 categorii (enuntate in ordinea gravitatii):

- Anomalii care deriva din conditiile de intretinere ordinara, care blocheaza partial d.a. Aceste anomalii (fara cafea, vas de reziduuri aproape plin, fara pahare in cazul preelectarii de pahare) lasa aparatul in functiune, dar limiteaza posibilitatile de distribuire.
- Anomalii care deriva din conditiile de intretinere ordinare, care blocheaza complet d.a. Aceste anomalii (lipsa pahare, lipsa apa, vas de reziduuri plin, vas reziduuri apa plin) dezafecteaza total distribuirea de produse si blocheaza sistemele de plata, facand imposibila utilizarea aparatului.
- Conditii care dezafecteaza aparatul in intregime. Daca d.a. se afla in aceasta situatie, inseamna ca exista anomalii ce nu se pot remedia prin intretinere ordinara. In acest caz sistemele de plata sunt blocate si aparatul nu poate fi utilizat.

Urmatorul tabel cuprinde toate conditiile de anomalii si/sau erori posibile, raportand pentru fiecare: - o descriere posibila a cauzei

- categoria de apartenenta
- codul asociat (codul prezent in intretinere si inregistrat in log-ul de erori)
- efectul asupra starii d.a.
- cum (odata inlaturata cauza anomaliei / erorii) se poate aduce aparatul in starea normala de functionare.

Descriere	Categor ia anomal iei /erorii	Cod eroare eventu al	Efectul asupra DA	Repunere in functiune			
				Resetare Manuala	Resetare simplificata	Resetare automata	Resetare start-up
Lipsa apa (vezi paragraf. Control airbreak)	B/C	1	Blocare DA	Da	Da*	Da (DA efectueaza 20 de tentative la intervale de 10 minute.in caz de esec genereaza eroarea 01)	Da
Lipsa cafea	A	2	Blocare bauturi cu cafea boabe	Da	Da	Nu	Nu
Grupul de cafea nu a ajuns in pozitie de erogare	A	3	Blocare bauturi cu cafea boabe	Da	Da*	Nu	Da
Grupul de cafea nu ajuns in pozitia de repaus	A	4	Blocare bauturi cu cafea boabe	Da	Da*	Nu	Da
Nu se pot citi impulsurile turbinei	B	5	Blocare DA	Da	Nu	Nu	Nu
Bratul de pahare nu a ajuns in pozitie	A/B	6	Bauturi fara pahare / blocare DA	Da	Nu	Nu	Da
Lipsa pahare	A/B	---(8)	Bauturi fara pahare / blocare DA	---	---	Da	Da
Vas reziduuri	B	---(9)	Blocare DA	---	---	Da	Da
Mecanismul de desprindere a paharului nu a efectuat	A/C	10	Bauturi fara pahare / blocare DA	Da	Da	Nu	Da

miscarea completa							
Valoare gresita a senzorului de temperatura	C	14	Blocare DA	Da	Nu	Nu	Da
Date eronate in eeprom	C	16	Blocare DA	Da	Nu	Nu	Da
Lipsa grup cafea	A	20	Blocare bauturi cu cafea boabe	Da	Da*	Da	Da
Lipsa vas reziduuri	B	---(21)	Blocare DA	---		Da	Da
3 cafele consecutive cu debit scazut	A	22	Blocare bauturi cu cafea boabe	Da	Da	Nu	Nu
Eroare la pompa	Anomalie	23	Doar inregistrare anomalie				
Card Saeco fara ceas	C	25	Blocare DA	Da	Nu	Nu	Da
Punctul zecimal al sist.de plata nu se afla in linie cu valorile introduse in DA	C	31	Blocare DA	Da	Nu	---	Da
(semnalare credit handler)	---	32	Doar semnalare	---	---	---	---
Descriere	Categoria anomaliei /erorii	Cod eroare eventual	Efectul asupra DA	Repunere in functiune			
				Resetare Manuala	Resetare simplificata	Resetare automata	Resetare start-up
Blocare voluntara a DA	C	33	Blocare DA		Nu	Nu	Nu
(semnalare a recuperarii de cafea cu debit scazut)	---	34	Doar semnalare		---	---	---
(semnalare de eroare BDV)	---	41	Doar semnalare		---	---	---
Blocaj de cafea sau o alta bautura	A	---	Blocarea bauturilor respective	Da	Da	Nu	Nu

Pentru readucerea d.a. la functionarea normala, indepartati cauza anomaliei si efectuati, eventual, procedura de resetare a erorilor descrisa la punctul 8.3.1.

13. SEMNALARI VIZUALE (LED)

Pe placa CPU.

LED	Stare	Functionare
DL1	Clipeste	Transmisie de date de la CPU la sistemele de plata seriale (EXEC, BDV, MDB)
DL2	Clipeste	Receptie de date de la sistemele de date seriale (EXEC, BDV, MDB) la CPU
DL3	Clipeste	Programul pe CPU in functiune – (clipeste rapid in timpul initializarii d.a. sau daca este prezenta o anomalie sau eroare)
DL4	–	–
DL5	Aprins	Alimentare cu +5V

CN21	= alimentare optionala pentru sistemele de plata
CN20	= conexiune cu placa POWER
CN15	= display
CN17	= tastatura

CN6	= Modul Saeco Card
CN18	= butoane auxiliare
CN2	= cheie de cuplu
CN16	= buzzer extern
CN3	= dispozitive I2C externe
CN1	= control cadere produse (spirale)
CN5	= validator jetoniera paralela 24Vdc
CN12	= EXECUTIVE slave
CN11	= sisteme de plata EXECUTIVE /BDV/MDB slave
CN9	= validator cititor de bancnote paralel
CN19	= crestere alimentare pentru sistemele EXECUTIVE /BDV/MDB
CN13	= sisteme de plata MDB
CN23	= alimentare de la placa POWER
CN14	= contor electromecanic 24Vdc
CN4	= programare firmware
CN8	= jetoniera mecanica
CN10	= compostor
CN24	= conexiune seriala pentru modulele RS232 si IRDA
U6	= soclu 32 pin pentru eprom actualizare firmware
U17	= soclu pentru ceas

Pe placa Power (I/O)

LED	Stare	Functionare
DL1	Aprins	Alimentare 24V
DL2	Aprins	Microintrerupator lipsa pahare (prezenta pahare)
DL3	Aprins	Microintrerupator desprindere pahar
DL4	Aprins	Microintrerupator brat pahare
DL5	Aprins	Microintrerupator rezervor gol
DL6	Aprins	Microintrerupator prezenta grup cafea
DL7	Aprins	Microintrerupator grup casa
DL8	Aprins	Microintrerupator dozator cafea
DL9	Aprins	Microintrerupator rezerva
DL10	Aprins	Microintrerupator rezerva
DL11	Aprins	Microintrerupator air-break
DL12	Clipeste	Impulsuri senzori turbina
DL13	Aprins	Actionare boiler

CN8	= sarcina tensiune ridicata
CN9	= sarcina tensiune ridicata
CN10	= intrerupere linie de retea
CN11	= crestere prezenta vas reziduuri
CN2	=sarcina 24Vdc
CN1	= transformator secundar
CN3	= alimentare placa CPU
CN7	= senzor temperatura
CN4	= conexiune placa CPU
CN6	= crestere flusimetru
CN5	= crestere microintrerupatoare